



広報



2009

12月号

No.50



目次

新型インフルエンザワクチンの接種	2
公共施設のインターネット 仮予約システムが新しくなります	3
人事行政のあらまし	4
健康づくり通信	12
情報コーナー	13
年末年始の業務案内	18

夫婦岩の月の出

夏至のころ、夫婦岩の間から昇る朝日は有名ですが、10月～1月の満月のころには、夫婦岩の間から月の出を見ることができます。

なお、大晦日と元日にこの光景が見られるのはまれなことです。

<見ごろになる日>

12月1日(火)・2日(水)・3日(木)・4日(金)・31日(木)、1月1日(祝)・2日(出)

新型インフルエンザ ワクチンの接種

健康課 (☎2435)

ワクチン接種の優先順位

新型インフルエンザワクチンは、現在、ワクチンの量が限られているため、優先順位を決めて接種を行っています。(左表参照)

ワクチン接種の効果

ワクチンの接種は、重症化の防止に一定の効果が見込めます。

しかし、感染を防ぐ効果は100%ではありません。ワクチンを接種したからといって感染しないというわけではありませんので、手洗いや消毒などの感染予防対策を続けることが大切です。

ワクチンの接種開始時期

① 10月19日～
・インフルエンザ患者の診療に直接従事する医療従事者
② 11月16日～
・妊婦 ・基礎疾患のある人
③ 12月17日～
・1歳～小学3年生の子ども
④ 1月上旬～(予定)
・1歳未満の子どもの保護者 ・①～④の対象者のうち、身体的な理由により予防接種が受けられない人の保護者など
⑤ 1月中旬～(予定)
・小学4年生～6年生、中学生、高校生 ・65歳以上の人

※基礎疾患とは、慢性呼吸器疾患、慢性心疾患、慢性腎疾患、慢性肝疾患、神経(筋)疾患、血液疾患、糖尿病、疾患や治療に伴う免疫抑制状態(悪性腫瘍・関節リウマチ・膠原病・内分泌疾患・消化器疾患・HIV感染症)などです。

ワクチンの有効性・安全性

国内産ワクチンは、安全性は季節性インフルエンザワクチンと同程度で、有効性もある程度期待できます。輸入されるワクチンは、海外で承認されていることを前提に、国がさまざまなデータを基に有効性・安全性を確認してから接種を始めます。

接種に当たっての留意点

- ・ワクチン接種の効果と危険性をよく考慮してください(接種後、接種した部位が腫れたり、熱が出たりすることがあり、時には非常に重い症状を引き起こす可能性があります)
- ・一般的に、新型インフルエンザを発症した人は、免疫を持っていないと考えられるため、予防接種をする必要はないと考えられます
- ・そのほかにも注意していただくことがありますので、ワクチンを接種する際には、かかりつけ医に相談してください

ワクチンの接種費用

ワクチンの接種に必要な費用は、接種する人に実費負担していただきます。

- ・1回目：3600円
- ・2回目：2550円(1回目と異なる医療機関で接種する場合は3600円)

ワクチンの無料接種

次の人は、申請をすれば、ワクチンの接種費用が無料(県内の実施医療機関のみ)になります。

対象 上表の①～⑤の対象者のうち、接種時に市内に住所を有する人で、平成21年度住民税非課税世帯または生活保護受給世帯の人は申請場所 健康課、各総合支所福祉健康課、各支所、生活支援課(生活保護受給世帯の人のみ)

※平成21年度住民税が伊勢市の課税対象となっていない



い人(平成21年1月1日にほかの市区町村に住んでいた人)は、その市区町村で、世帯全員が住民税非課税である証明書(有料)を取得する必要があります。

■ワクチン接種費用の助成(県外で接種した場合など) 無料接種対象者が県外の医療機関でワクチンを接種した場合などは、支払った費用が助成金として後日払い戻されます。

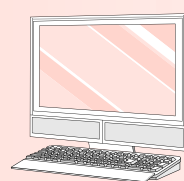
接種後1カ月以内に、次の物を持参し、健康課・各総合支所福祉健康課・各支所へ申請してください。

- ・医療機関が発行する新型インフルエンザ予防接種済証、または新型インフルエンザ予防接種済である記載がされている母子健康手帳
- ・新型インフルエンザワクチン接種にかかる費用が分かる領収書
- ・振込先が確認できる物(ワクチン接種者または保護者の口座に限る)
- ・認め印

公共施設の インターネット仮予約システムが 新しくなります

(平成22年2月予定)

総務課情報推進係 (☎②) 5518



現在、市内の公共施設の
一部について、インターネ
ットで仮予約や空き状況の
確認ができます。

しかし、市町村合併前の
システムを使用しているた
め、施設によって利用方法
などが異なり、不便な面が
ありました。

そこで、対象施設の追加
と利便性の向上を図るため、
新システムを導入します。

12月1日から
利用者登録を開始

インターネットから新シ
ステムで施設の仮予約を行
うには、利用者登録が必要
です。(空き状況照会は一
利用者登録不要)

既に、現行システムで利
用者登録をしている人も、
再度登録が必要となります。
お手数ですが、あらため
て手続きをお願いします。

登録方法 住所・氏名・生
年月日が確認できる物(運
転免許証など)を持参し、
各施設の管理担当窓口へ

新システムへの移行

新システムへの切り替え
については、市のホームペ
ージなどでお知らせします。

なお、施設により予約開
始日などが異なります。詳
しくは、各施設の管理担当
窓口へ問い合わせください
。

対象施設一覧

施設名	予約・照会	管理担当窓口
倉田山公園野球場	インターネット仮予約可	生涯学習・スポーツ課 スポーツ振興係 (☎②) 7891)
宮川スポーツグラウンド	インターネット仮予約可	
二見グラウンド	空き状況照会のみ	
大仏山公園スポーツセンター	空き状況照会のみ	
朝熊山麓公園内スポーツ施設	インターネット仮予約可	
五十鈴公園内スポーツ施設	インターネット仮予約可	
市営庭球場	インターネット仮予約可	
二見テニスコート	空き状況照会のみ	
宮川堤公園ゲートボール場	インターネット仮予約可	
二見体育館	空き状況照会のみ	
小俣総合体育館	空き状況照会のみ	
小俣児童体育館	空き状況照会のみ	
御園B & G海洋センター	空き状況照会のみ	
観光文化会館	インターネット仮予約可	
サンライフ伊勢	インターネット仮予約可	商工労政課 (☎②) 5568)
ハートプラザみその	空き状況照会のみ	御園総合支所 福祉健康課 (☎②) 0261)
生涯学習センターいせトピア	インターネット仮予約可	生涯学習センターいせトピア (☎②) 0900)
二見生涯学習センター	空き状況照会のみ	生涯学習・スポーツ課 生涯学習係 (☎②) 7886)
小俣図書館	空き状況照会のみ	
小俣農村環境改善センター	インターネット仮予約可	
小俣老人福祉会館	インターネット仮予約可	
二見公民館	空き状況照会のみ	
小俣公民館	インターネット仮予約可	
小俣北部公民館	空き状況照会のみ	
御園公民館	空き状況照会のみ	

人事行政の あらまし



職員数などについて…職員課人事係 (☎21 5505)
給与などについて…職員課給与厚生係 (☎21 5506)

市職員の職員数や給与などについて、市民の皆さんに知っていただき、人事行政の透明性を高めるため、そのあらましをお知らせします。

なお、平成20年度の詳しい状況については、市のホームページに掲載しています。

職員数と主な増減理由

(各年4月1日現在)

		職員数		対前年増減数	主な増減理由
		平成21年	平成20年		
一般行政部門	議会	7人	8人	-1人	・機構改革による組織の見直し ・業務の見直し、効率化、退職者の補充抑制など定員適正化による減
	総務	171人	176人	-5人	
	税務	52人	53人	-1人	
	民生	212人	220人	-8人	
	衛生	137人	154人	-17人	
	労働	2人	2人	0人	
	農林水産	24人	26人	-2人	
	商工	27人	29人	-2人	
	土木	108人	109人	-1人	
	小計	740人	777人	-37人	
特別行政部門	教育	149人	151人	-2人	
	消防	185人	184人	+1人	
	小計	334人	335人	-1人	
公営企業等会計部門	病院	351人	363人	-12人	・看護師の退職による減
	水道	38人	37人	+1人	
	下水道ほか	86人	86人	0人	
	小計	475人	486人	-11人	
合計		1,549人	1,598人	-49人	

※職員数には、伊勢広域環境組合派遣職員の人数は含まれていません。

職員数など

市では、「最小の職員数で、最大の効果を上げる」ことを目的に、定員管理の取り組みを進めています。これは、職員の総定員を最小限に抑え、部門ごとに適切な職員を配置すること

で、住民負担を抑制しながら、貴重な人材を活用するものです。定員の適正化については、これまで計画的に取り組んできましたが、平成20年度、新たに「伊勢市定員管理計画」を策定し、総職員数の削減に取り組んでいました。

計画では、平成20年度以降の5年間で、職員165人の削減を目標としています。なお、平成20年4月1日～平成21年4月1日に、事務事業の統合や整理などを行った結果、49人を削減しました。

採用者数・退職者数

	平成20年度中途採用者数	平成21年4月採用者数	平成20年度退職者数			
			定年退職	勸奨退職	普通退職ほか	合計
一般行政など	0人	27人	32人	18人	10人	60人
教育	0人	4人	6人	0人	5人	11人
病院	10人	11人	3人	11人	18人	32人
消防	0人	9人	5人	1人	1人	7人
合計	10人	51人	46人	30人	34人	110人

職員の分限処分・懲戒処分

(平成20年度)

	分限処分			懲戒処分			
	免職	降任	休職	免職	停職	減給	戒告
市長部局など	0人	0人	19人	0人	0人	2人	0人
教育	0人	0人	3人	0人	0人	0人	0人

※分限処分は、病気などのため、職員が職責を十分に果たすことができない場合に、公務能率を維持することを目的として行う職員に対する不利益処分です。

※懲戒処分は、職員が公務員としてふさわしくない非遵行為を行った場合に、公務秩序を維持し、その職員の責任を問うことを目的として行う職員に対する制裁措置です。

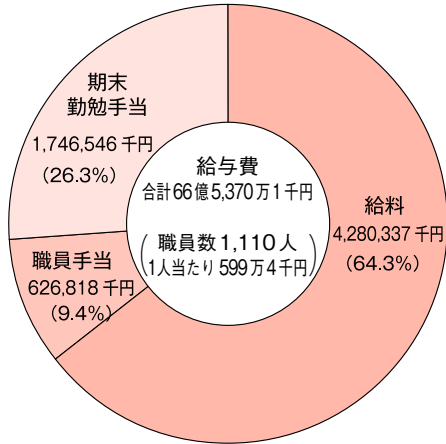


給与など

市職員の給与は、民間事業所や国・県・他市町とのバランスを考えて給与条例などで定められています。

一般職員の給与の内訳

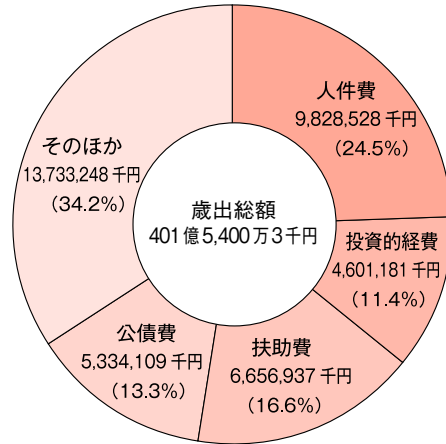
(平成20年度一般会計決算額)



※職員手当には、退職手当・退職手当組合負担金は含まれていません。

人件費の割合

(平成20年度一般会計決算額)



※人件費には、一般職員の給与のほか、市長、副市長の給与や議員、その他の非常勤特別職の報酬を含んでいます。

職員の初任給・経験年数別給料・平均給料

(平成21年4月1日現在)

一般行政職	初任給	経験年数			平均給料 (平均年齢)	
		10年	15年	20年		
伊勢市	大学卒	178,800円	265,626円	305,960円	353,917円	322,448円 (40歳9月)
	高校卒	149,800円	225,800円	271,983円	310,222円	
三重県	大学卒	178,800円	273,460円	318,989円	370,724円	353,145円 (42歳8月)
	高校卒	144,500円	224,714円	270,945円	311,859円	

※一般行政職とは、病院職員・消防職員・保育職員などを除いた職種です。

時間外勤務手当

(平成20年度決算額)

支給総額	2億1,975万8千円
(職員1人当たり)	21万8,014円

期末勤勉手当

(平成21年4月1日現在)

	期末手当	勤勉手当	合計
6月期	1.40月分	0.75月分	2.15月分
12月期	1.60月分	0.75月分	2.35月分

※職制上の段階・職務の等級などによる加算措置有り。(加算割合5%~15%)

扶養手当・住居手当・通勤手当(月額)

(平成21年4月1日現在)

	内容
扶養手当	・配偶者…13,000円 ・配偶者以外の扶養親族…1人につき6,500円 ※配偶者がいない場合は、1人目のみ11,000円となります。 ※16歳~22歳の扶養親族は、1人につき5,000円を加算します。
住居手当	・借家・借間居住者…最高支給額27,000円 ・自宅居住者…1,000円(新築・購入後5年間は3,000円)
通勤手当	・交通機関利用者 …定期代を全額支給(限度額は55,000円) ・交通用具利用者(自家用車など) …片道2km以上で、通勤距離に応じて2,500円~16,000円

特殊勤務手当

(平成20年度決算額)

支給総額	2,805万2千円
(職員1人当たり)	4万6,367円
■手当の種類(平成21年4月1日現在)	<ul style="list-style-type: none"> ・税務等調査交渉従事手当 ・行旅病人・同死亡人取扱手当 ・心身障害児通園施設勤務手当 ・清掃業務等従事手当 ・公害・防疫業務従事手当 ・危険業務従事手当 ・変則勤務手当 ・消防手当 ・災害時出動手当

管理職手当・管理職員特別勤務手当

(平成21年4月1日現在)

	管理職手当	管理職員特別勤務手当 (休日に勤務した場合)
部長	月額69,000円	1回につき8,500円
次長・参事	月額55,000円	
課長	月額49,000円	1回につき7,000円
副参事	月額40,000円	

特別職の報酬など

(平成21年4月1日現在)

	給料(報酬)月額	期末手当	退職手当
市長	1,013,000円	6月期 2.10月分 12月期 2.30月分 (20%の加算措置有り)	450/100 × 勤務年数 × 給料月額
副市長	785,000円		280/100 × 勤務年数 × 給料月額
議長	567,000円	6月期 1.60月分 12月期 1.70月分 (20%の加算措置有り)	※特別職の給料(報酬)などは、公正を期すため、市内の各分野の代表者・有識者などで構成する「特別職報酬等審議会」で審議され、条例で定められています。
副議長	509,000円		
議員	451,000円		

退職手当

(平成21年4月1日現在)

	自己都合	定年・勲奨
最高限度額	59.28月分	59.28月分
勤続35年	47.50月分	59.28月分
勤続25年	33.50月分	41.34月分
勤続20年	23.50月分	30.55月分

※定年前早期退職特例措置あり。(加算割合2%~20%)

職員1人当たり支給額(平成20年度全会計決算額)
自己都合……………192万9千円
定年・勲奨……………2,488万3千円

幼稚園の入園児を二次募集

学校教育課 (☎27881)

公立幼稚園

表①のとおり、二次募集を行います。

入園資格 市内に住所を有し、次の要件のいずれかに該当する幼児

- 5歳児…平成15年4月2日～平成16年4月1日生まれ
 - 4歳児…平成16年4月2日～平成17年4月1日生まれ
 - 3歳児…平成17年4月2日～平成18年4月1日生まれ
- 申し込み 12月7日(月)～25日(金)・午後1時～4時に、入園願書(各幼稚園にあります)を、入園を希望する幼稚園へ

私立幼稚園

表②のとおり、二次募集を行います。

入園手続きなど詳しくは、各幼稚園へ問い合わせてください。

認定こども園とは
幼稚園と保育所の両方の機能を併せ持つ施設です。また、通園している園児の家庭以外にも、子育て相談や親子の集いの場を提供するなど、子育て支援を行います。

表① 公立幼稚園

幼稚園名	所在地	電話番号	募集人数		
			3歳児	4歳児	5歳児
神社幼稚園	神社港 295-20	☎2631	—	17人	2人
北浜幼稚園	村松町 3280-6	☎4099	—	16人	19人
城田幼稚園	上地町 1537-4	☎7077	—	15人	12人
四郷幼稚園	楠部町 2484	☎6052	—	22人	16人
小俣幼稚園	小俣町本町 1	☎4902	26人	32人	27人
明野幼稚園	小俣町明野 1481	☎1234	—	7人	—

※四郷幼稚園は、平成23年4月から、認定こども園になります。
所在地：一宇田町 891-1 (現在のあさま保育所がある場所)

表② 私立幼稚園

幼稚園名	所在地	電話番号	幼稚園名	所在地	電話番号
修道幼稚園	久世戸町 4	☎1565	神宮高倉山幼稚園	八日市場町 17-20	☎4248
有緝幼稚園	船江 2丁目 2-29	☎5225	神宮五十鈴川幼稚園	宇治中之切町 38-2	☎4550
中島幼稚園	中島 2丁目 13-4	☎2438	双康幼稚園	黒瀬町 562-13	☎7890
明倫幼稚園	岡本 1丁目 18-65	☎4094	ゆたか幼稚園	御園町王中島 23	☎3480
常盤幼稚園	岩瀬 1丁目 6-32	☎4420	暁の星幼稚園	小俣町本町 1336	☎0689
まるこ幼稚園	一之木 1丁目 8-3	☎5310	和順幼稚園	小俣町元町 214-3	☎1121

12月

大気汚染防止推進月間

環境課 (☎215541)

冬は、空気が冷たくて澄んでいると思われがちです。しかし、暖房使用量や自動車交通量が増える時季であり、また冬特有の気象条件などにより、窒素酸化物(NOx)の濃度が特に高くなる季節です。

どうすれば空気がきれいになるの？

空気が汚れるのを抑えるためには、わたしたち一人一人が、身近な生活を見直す必要があります。

- きれいな空を子どもたちに引き継ぐために、次のことから始めてみてください。
- 暖房は控え目にし、また小まめな節電に取り組みましょう
- 車のエンジンの空吹きしや、急発進・急加速はやめ、アイドリング・ストップをするなど、エコドライブを

実践しましょう
● 移動の際には、自転車や公共交通機関の使用を心がけましょう

野焼きは禁止されています

屋外焼却や、簡単な焼却炉で家庭のごみを焼却することはできません。

プラスチックなどを燃やすと、ダイオキシンが発生したり、煙やすす・悪臭などで近所の迷惑にもなります。ごみは、分別して市の収集に出してください。

悪質な違反者に対しては、法律に基づき罰則が科せられることがあります。

※一部の屋外焼却行為は、例外として認められていますが、火災と間違われるような屋外焼却をする場合は、事前に消防署☎1261へ届け出をしてください。

シリーズ産業支援
**やる気を支援！
地域産業を元気に**

産業支援課 (☎ 5677)



伊勢春慶塗り教室

県指定伝統工芸品「伊勢春慶」の作製をする初心者向けの講座で、3段の弁当箱を使って春慶塗りの技法を学んでいます。



伊勢春慶

木工講座

産業支援センターでは、各種技術講座を開催しています。

木工講座
木材加工技術者の育成を目的として、今年度から木工講座を開催しています。のみやかなの仕込み方や研ぎ方、木工機械の操作方法、組み加工などの技法を習得するため、いすの作製を行い、その後は、受講生がそれぞれ自分の作りたい家具などを作製します。

漆芸講座
漆芸技術の保存と塗り師の育成を図るため、伊勢春慶・時絵の作製や、乾漆・拭き漆などの技法を学ぶ講座を行っています。



木工講座



漆芸講座

※各講座の受講生募集については、開講前に広報紙などでお知らせします。

シリーズ

探訪・伊勢の博物館 ⑥

文化振興課内・伊勢まるごと博物館
ネットワーキング会議事務局 (☎ 27885)

皇學館大学

佐川記念神道博物館

神道博物館は、学問的・文化的な環境が整う文教地域である倉田山に位置し、周辺には皇學館大学をはじめとする学校や博物館などがあります。

大学付属の博物館である同館は、神道および神社の紹介を通じて、わが国の歴史・文化・伝統などを正しく伝えることを目的としています。

館内2階の展示室では、「神社と神道」「特殊神饌のいろいろ」「神社の祭祀」「郷土」をテーマに、祭りなどで実際に使用されている祭祀用具や神饌(神様の食事)の模型などを展示し、神社神道の祭りを分かりやすく紹介しています。

また、皇學館大学博物館学芸員課程の学生による特別展示「卒業展示」も毎年11月に開催しています。

一般の人を対象とした「教養講座」・「子どもと保護者を対象とした「夏休み親子教室」も例年開催し、地域に開かれた博物館を目指しています。

皇學館大学佐川記念神道博物館

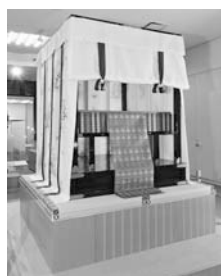
所在地 神田久志本町 1704
電話番号 226471
開館時間 9:00 ~ 16:00 (土曜日は 12:00 まで)
休館日 日曜日・祝日・振替休日・年末年始・展示入れ替え日
皇學館大学の休業日(お盆、学園祭の振替休日など)
4月30日(創立記念日)・10月17日(神嘗祭)
入館料 無料

ここがみどころ

住吉大社本殿の御帳台

御帳台とは、四隅に柱を立てて帳を垂らしたもので、貴人(地位の高い人)の座所や寝所として使用されたものです。

同館で展示されている御帳台は、江戸時代後期に作られ、住吉大社(大阪府)の本殿で御神座として使用されていたものです。



特別企画

家庭でできる文化財の取り扱い

とき 12月13日(日)、午前10時~正午

ところ 神道博物館・講義室
定員 50人(先着順)

申し込み 直接または電話で同館へ

教えて!! 介護保険

第7回 地域密着型サービス

介護保険課 (☎215560)

10月号から3回に分けて、介護保険で受けることができるサービスについてお知らせしています。今月号では、地域密着型サービスについてお知らせします。

地域密着型サービス

一人暮らしや高齢者世帯の人が、介護が必要になったとき、遠方に住む家族のもとで介護を受けるために、住み慣れた地域を離れることがあります。

そうになると、その人が長年培ってきた地域とのつながりや友人関係が断たれてしまいます。また、本人にとって環境の変化が大きな負担になる場合もあります。地域密着型サービスは、介護が必要になっても、住み慣れた地域で生活できるように支えるサービスです。

●どんなサービスがあるの？

伊勢市で利用できる地域密着型サービスは、次のとおりです。

■小規模多機能型居宅介護
通所を中心としつつ、必要に応じて泊まりや訪問介護を組み合わせて利用することができサービスです。

■夜間対応型訪問介護
夜間の定期巡回のほか、利用者または家族からの通報を受けて自宅に訪問し、日常生活上の介護を行うサービスです。

■認知症対応型通所介護
認知症の人が特別養護老人ホームなどの施設に通

い、専門的な介護を受けるサービスです。

■認知症対応型共同生活介護（グループホーム）
認知症の人が必要な介護を受けながら、各自の能力に応じて共同生活をするサービスです。

■地域密着型介護老人福祉施設
定員29人以下の小規模な介護老人福祉施設（特別養護老人ホーム）に入所し、日常生活上の介護を受けながら生活をするサービスです。

●どんな人が利用できるの？
地域密着型サービスを利用することができるのは、その事業所がある市町村に住所を有する人に限られます。

伊勢市で地域密着型サービスを利用していった人が、ほかの市町村へ転出した場合は、伊勢市の地域密着型サービスは利用できません。また、要介護度によって

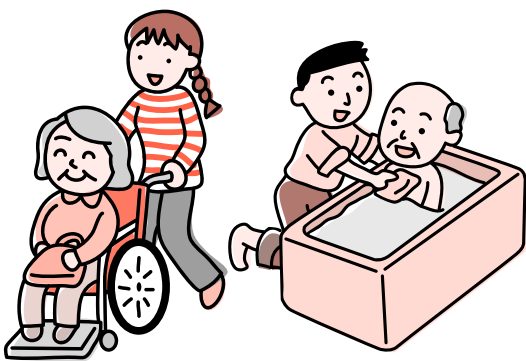
利用できないサービスもありますので注意してください。

●利用するには？

夜間対応型訪問介護と認知症対応型通所介護については、ケアマネジャーに相談してください。

そのほかのサービスについては、利用を希望する事業所へ直接問い合わせてください。

なお、地域密着型サービスをを行う事業所の一覧は、介護保険課または各総合支所福祉健康課にあります。



コラム 介護保険サービスはいつから使えるの？

介護保険サービスを利用するには、要介護認定を受ける必要があります。

初めて要介護認定の申請をする場合、要介護認定は申請日にさかのぼって有効となるため、申請日からサービスを使うことができます。ただし、認定の結果が非該当（介護保険対象外）となった場合は、すでに使ったサービス利用料は全額自己負担となります。

また、利用できるサービスの範囲や上限額は、要介護度によって異なります。

先行してサービスを利用する場合は、結果的に上限額を越えてしまうということもあるため注意が必要です。上限額を超えた部分は、全額自己負担となってしまいますので、事前にケアマネジャーとよく相談してください。

めざせ！ ごみゼロのまち

環境課 (☎215543)



プラスチック製容器包装の 分別徹底を！

プラスチック製容器包装に異物が混入していることがあります。

プラスチック製容器包装とは、商品が入っていた容器や商品を包んでいた包装のことで、プラマークが付いているものが対象です。



バケツ・プランター・CDなどのプラスチック製商品・汚れの落ちない物などは燃えるごみとして出してください。

また、在宅医療廃棄物のビニールバッグ類は、よく洗って、プラスチック製容器包装として出してください。

ごみカレンダー 広告掲載事業者などを募集

「平成22年度版ごみカレンダー」に広告を掲載する事業者などを募集します。

ごみカレンダーの規格 A 4版・40ページ
発行部数 6万1000部
発行時期 2月中旬
広告の大きさ 縦60mm×横80mm

広告掲載位置 地区別資源物回収日の掲載ページ右下
募集枠数 24枠（2枠×12ページ）
色数 4色
広告料 1枠につき3万円（税込み）

申し込み 12月18日(金)までに、申込書を環境課へ ※詳しくは、市のホームページをご覧ください。

シリーズ防災

知る 備える 行動する

災害は 忘れたころに やってくる

危機管理課 (☎215523)



台風18号による被害

10月8日・午前5時過ぎ、台風18号は、非常に強い勢力を保ったまま、愛知県知多半島付近に上陸しました。

この台風は、今から50年前の昭和34年に大きな被害をもたらした「伊勢湾台風」並みに発達して日本に接近し、上陸するまでほぼ同じコースを進みました。

市内では、暴風雨による建物被害や、冠水・土砂崩れなどによる道路被害が発生したほか、8日未明からは大規模な停電が発生し、ピーク時には市内で約1万9000戸が停電しました。

停電の主な原因は、強風で飛ばされた物や倒木が電線に接触したことによる電線の破損などでしたが、この停電により、水を受水槽

からポンプでくみ上げているアパートなどでは、ポンプが動かなくなり、断水も起こりました。



■災害に備えた準備を!!

災害時には、水道・電気・ガスなどが止まり、道路が寸断される可能性があります。

このようなことを想定し、次の準備をしておきましょう。また、季節の変わり目には備蓄品の点検をしておきましょう。

●断水に備えて飲料水を準備する
●調理をしなくても食べられる非常食（缶詰・ビスケット・レトルト食品・あめ・菓子など）を準備する

●浴槽に水を張るなどして、トイレなどで使用できる生活用水を確保する（水を使わない簡易トイレを準備しておくのも良いでしょう）
●カセットコンロ・懐中電灯・ラジオを準備する



木造住宅の無料耐震診断

申し込みは12月18日(金)まで！
市では、木造住宅の無料耐震診断を行っています。今年度の申し込み期限が迫っていますので、わが家の耐震診断・耐震補強を考えている人は、早めの申し込みをお願いします。
大切な家族の生命を守るため、わが家の地震対策として、住宅の耐震化に積極的に取り組んでください。
※耐震診断の内容や申し込み方法など詳しくは、危機管理課へ問い合わせるか、市のホームページをご覧ください。

一人一人の「育てよう一人の心・かけがえのない命を大切に」をテーマに、全

1948(昭和23)年12月10日、国連総会は「世界人権宣言」を採択し、その2年後には12月10日を「人権デー」と定め、加盟国などに記念行事の開催などを呼び掛けました。

わが国では1949(昭和24)年から、毎年12月4日〜10日の1週間を「人権週間」と定めています。

全国各地でさまざまな行事が行われます。市でも毎年、人権週間にちなんで、人権講演会・人権尊重啓発ポスター展などの行事や、直接市民の皆さんに人権尊重のまちづくりを呼び掛ける街頭啓発を行っています。

わたしたちの身の回りには、さまざまな人権問題があります。そのどれもが、わたしたちと無関係ではありません。

社会の一員として、お互いの人権を尊重し合い、差別のない明るく住みよい社会を実現するために、どうすればよいか、この人権週間をきっかけに考えてみるのはいかがでしょうか。



人権週間の関連行事

■街頭啓発
とき 12月4日(金)、午前11時〜11時45分頃
ところ イオンラパーク ショッピングセンター、ジヤスコ伊勢店、ぎゅーとら(ハイジー店・二見店・小俣店)、伊勢みそのショッピングセンター

■人権尊重啓発ポスター展
とき ①12月6日(日)・正午〜午後5時、②12月8日(火)〜17日(木)・③12月17日(木)〜25日(金)、午前9時〜午後7時(初日は午後1時から、最終日は正午まで)
ところ ①生涯学習センター いせトピア、②伊勢図書館、③小俣図書館

※12月6日(日)に開催する「人権講演会」(14ページ参照)のときに、秀作の表彰式を行います。

■人権啓発パネル展
とき ①12月1日(火)〜10日(木)、②12月4日(金)〜11日(金)
ところ ①市役所、②各総合支所

行こう!

小俣図書館 ☎②3900 FAX②3902

休館日 毎週火曜日、第2金曜日、12月29日(火)〜1月4日(月)〔年末年始〕
開館時間 午前9時〜午後7時

おはなし会

- ★赤ちゃんおはなし会 12月10日(木)、午前11時〜
 - ★たんぼおはなし会 12月12日(土)、午後3時〜
 - ★ピッポの会・紙芝居 12月20日(日)、午前11時〜
- ※いずれも場所は、1階・おはなしのへやです。

図書館おはなし会&工作教室

とき 12月26日(土)、午後3時〜
ところ 1階・おはなしのへや
対象 3歳〜小学生(就学前の子どもは保護者同伴)
内容 おはなし会の後、年賀状をモチーフにしたしおりを作ります

上映会

とき ①12月19日(土)・②12月27日(日)、午後2時〜
ところ 2階・視聴覚室
内容 ①「クリスマスのころわん」「ころわんのたからさがし」、②「十二支のおはなし」「にんじゃにんじゅう」

クリスマスおはなし会「サンタクロースがやってくる!!」

とき 12月23日(祝)、午後3時〜

ところ 1階・おはなしのへや
対象 3歳〜小学生(就学前の子どもは保護者同伴)
内容 クリスマスの絵本を読んだ後、サンタクロースがプレゼントを配ります

かるたを募集

平成22年1月10日(日)に行う「とらumpかるた大会」で使うかるたを募集します。
募集期間 12月2日(水)〜28日(月)
※画用紙は、同館で配布します。

今の特集コーナー

- ★新しい年を迎えるために
大掃除・おせち料理・年賀状など、新年を迎えるために役立つ本を紹介します。
- ★今夜は楽しいクリスマス!!
「大切な人とすてきなクリスマスを迎えられるように」との願いを込め、クリスマスの本を紹介します。
- ★寒い冬は、もこもこあったかい気分!
毛糸玉が主人公の絵本や、羊が出てくる物語などを紹介します。ほっこりと温かい気持ちになってみませんか。

ケーブルテレビ 番組案内

※放送時間や内容は、変更することがあります。

伊勢市行政チャンネル番組表

アナログ 10 チャンネル・アナログ 21 チャンネル(御菌地区のみ)
デジタル 123 チャンネル

広報広聴課 (☎②5515)

伊勢市テレビ広報「みてきて伊勢」

放送時間 午前6時・9時・正午・午後3時・6時・9時～

■特集 未定

■お知らせ

11/30～12/6 健康の日啓発事業(運動講座)、障害者週間、ボランティア団体の紹介、人権週間

12/7～13 応援します!あなたのイキイキ子育て、水道料金等の口座振替の推進、二見ふれ愛マラソン参加者募集、東南海地震

12/14～20 運動教室「リフレッシュクラブ」、二見ふれ愛マラソン参加者募集、火災予防対策、このごみ何ごみ?

12/21～27 夫婦岩の月の出、水道防寒対策

12/28～1/3 休日・夜間応急診療所、初参り交通対策、ボランティア団体の紹介

市議会放送

市議会12月定例会本会議を、会議があった日の翌日の午後2時と午後7時から放送します。

※1回の放送時間が5時間以上となる場合は、2回目の放送開始時刻が変更になります。

アイティービーコミュニティチャンネル番組表

アナログ8チャンネル・デジタル121チャンネル

(株)アイティービー (☎フリーコール0120・270・089)

放送時間 午前6時～翌日午前2時

■アイティービーニュース

●月曜日～金曜日の毎日午後7時に更新

●土曜日・日曜日の午後7時から、週間ダイジェストを放送

■企画番組など(内容が更新される週を掲載しています)

11/30～12/6 散歩、このまちの昭和、木田ゆきののもぎとび、くつろぎの時間、桂文我の伊勢本街道

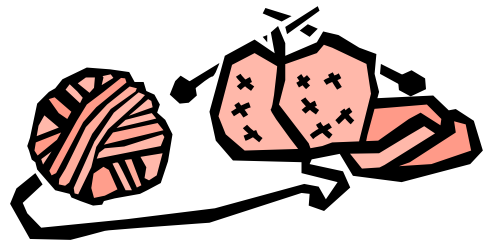
12/7～13 日本の暮らしのぞき箱、トップに聞く、歴史街道、ぐるぐるグルメ、the Beach Break、フォトスケッチ、美し国の食卓#17

12/14～20 それぞれの生き方、ひよこくらぶ、レディース アングラ、鳥羽水族館 新・水の惑星紀行

12/21～27 放課後クラブ、年寄り万歳～百歳になったら～、探歩々隊、どうやって作ってるの?、おかげ横丁だより、ふるさと宮川、美し国の食卓#18

12/28～1/3 年末年始ダイジェスト

※詳しくは、アイティービーのチャンネルガイド・ホームページ・電子番組表(EPG)をご覧ください。



伊勢図書館 ☎②0077 FAX②0078

休館日 毎週水曜日、第2金曜日、12月29日(火)～1月4日(月)〔年末年始〕

開館時間 午前9時～午後7時

図書館へ

おはなし会

とき 毎週土曜日、午後2時30分～
ところ 1階・おはなしコーナー
内容 絵本や紙芝居などの読み聞かせ

あかちゃんえほんのじかん

とき 12月24日(木)、午前11時～
ところ 2階・視聴覚室
内容 赤ちゃん絵本の紹介や読み聞かせ、手遊びなど

上映会

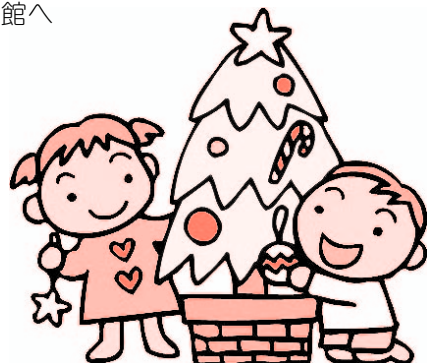
とき 12月13日(日)、午後1時30分～
ところ 2階・視聴覚室
内容 「裸足のギボン」(日本語吹き替え)

冬休み子ども映画会

とき 12月27日(日)、午後1時30分～
ところ 2階・視聴覚室
内容 「シンデレラ」(アニメ・日本語吹き替え)

クリスマスおはなし会

とき 12月20日(日)、午後2時30分～
ところ 2階・視聴覚室
対象 小学生
内容 クリスマスにちなんだ絵本や紙芝居の読み聞かせ
定員 50人(先着順)
申し込み 12月5日(土)から、直接・電話・ファクスで同館へ



みんな笑顔 伊勢の元気人

健康づくり通信

申し込み (午前8時30分)

健康課

☎272435, FAX210683

参加費などの記載のないものは無料

問い合わせ

健康課 (☎272435)

小俣保健センター (☎277870)

二見総合支所福祉健康課 (☎421113)

御園総合支所福祉健康課 (☎20261)

ヘルスマイト料理講習会

とき・ところ・定員 下表
のとおり

対象 市内在住の人

テーマ お節料理

参加費 1000円 (当日持参)

持ち物 エプロン、三角巾、米 $\frac{1}{2}$ カップ

申し込み 12月2日(水)から、

電話またはFAXで健康課へ



ヘルスマイト料理講習会

とき	ところ	定員 (先着順)
12月15日(火)	小俣保健センター	35人
12月18日(金)	ハートプラザみその	30人
12月19日(土)	福祉健康センター	30人
12月20日(日)	二見公民館	30人
12月23日(水)	福祉健康センター	30人

乳がん集団検診 子宮がん集団検診

とき・ところ・定員・料金

下表のとおり

対象 市内に在住している30歳以上の人で、今年度まだ受診していない人

乳がん集団検診・子宮がん集団検診

とき・ところ	検診名	検診方法	料金	定員 (先着順)
12月14日(月) 〔中央保健センター〕 12月21日(月) 〔小俣保健センター〕	乳がん集団検診	マンモグラフィ (乳房のX線撮影)	1,100円	45人
		13:00~14:30		50人
13:00~14:30	子宮がん集団検診	頸部検診	1,300円	70人

※料金は、当日持参してください。(70歳以上は無料)

※ペースメーカーやシリコンが入っている人、授乳中・妊娠中・妊娠の可能性がある人は、受診を避けてください。

主な相談など

内容	とき	ところ
子育て相談	12月1日(火)	二見老人福祉センター
	12月8日(火)	中央保健センター
	12月15日(火)	ハートプラザみその
	12月22日(火)	小俣保健センター
成人健康相談 成人栄養相談 (成人栄養相談は要予約)	12月2日(水)	小俣保健センター
	12月10日(木)	ハートプラザみその
	12月16日(水)	二見老人福祉センター
	12月17日(木)	中央保健センター
エイズ検査	毎週火曜日	伊勢保健福祉事務所 (県伊勢庁舎内)
	毎月第2火曜日	
こころの健康相談 (要予約)	12月24日(木)	13:00~15:00

※対象は、伊勢保健福祉事務所が実施するものは県内在住の人、そのほかは市内在住の人です。

持ち物 バスタオル(乳がん集団検診のみ)、健康手帳(持っている人)
申し込み 12月1日(火)から、
検診名・検診日時・住所・氏名・生年月日・電話番号を、
電話またはFAXで健康課へ

成人健康相談
健康診査後の食事や運動について、保健師・管理栄養士が相談に応じます。(左表参照)
持ち物 健康診査の結果

救急医療

安易な救急車の利用や軽症患者の二次救急の受診は、深刻な医師不足の中、重症患者への迅速な対応の妨げとなっています。伊勢地区の救急医療体制を守るため、皆さんのご理解・ご協力をお願いします。

一次救急 (軽症の人)

- かかりつけ医
- 休日・夜間応急診療所 など

二次救急 (重症の人)

- 山田赤十字病院 (当番制)
- 伊勢総合病院

重症の人や、右表の診療時間以外・診療科目以外で診療を受けたい人は、次へ問い合わせてください。

■救急医療情報センター (24時間受け付け) ☎21199、音声自動案内 ☎0800-100-1199

■医療ネットみえのホームページ <http://www.qq.pref.mie.jp/>

休日・夜間応急診療所

	診療時間	診療科目
休日	日曜日・祝日・12/31~1/3	内科 小児科 歯科
	10:00~12:00 13:00~17:00	
夜間	毎日 19:30~22:00	内科 小児科

問い合わせ: 内科・小児科 (☎28795)、歯科 (☎20829)

情報コーナー

【受講料・参加費などの記載のないものは無料】

募集

病院職員を募集

伊勢総合病院 (☎25111)

採用予定人員 ①薬剤師・②臨床

検査技師(細胞検査士)・③作業

療法士:各1人程度

受験資格 昭和55年4月2日以降

に生まれた人で、地方公務員法第

16条(欠格条項)に該当せず、通

勤可能な人

※①②は、宿日直勤務が可能な人。

※詳しい要件については、募集

案内または病院のホームページ

(<http://hospital.ise.nie.jp>) をご

覧ください。

試験日 第1次試験:平成22年1

月23日(土)、第2次試験:2月上旬

採用 平成22年4月1日

申し込み期間 12月1日(火)~平成

22年1月12日(火)(郵送の場合は1

月8日(金)の消印まで有効)

※募集案内・受験申込書は、伊勢

総合病院総務課にあります。また、

病院のホームページからダウンロ

ードできます。

市営吹上駐車場の利用者を追加募集

管財契約課 (☎25526)

対象 市内に在住または通勤して

いる人

利用車両 軽自動車、小型自動車、

普通自動車(マイクロボス、トラ

ックなどは不可)

利用期間 平成22年3月31日まで

利用料金 月額8240円

申し込み 車検証の写し、免許証

や健康保険証など住所が確認でき

るもの(市内在住の人のみ)、勤

務先の在職証明書(市外在住の人

のみ)を持参し、同課へ

※詳しくは、市のホームページを

ご覧ください。

学校給食の

食材納入業者を募集

学校教育課 (☎31155)

伊勢市学校給食協会では、平成

22年度に、市内の小・中学校や共

同調理場へ給食の食材などを納入

する事業者を募集しています。

対象 同協会の方針に賛同する市

内の事業者

登録種目・取り扱い品 下表のと

おり

登録種目	取り扱い品
①青果	青果・青果類加工品・乾燥穀物
②魚介類	冷凍魚介類・海藻類・削り節・練り物
③食肉	肉・ベーコン・ロースハム・ソーセージ・焼き豚
④鶏肉	鶏肉(もも・手羽・むね)
⑤鶏卵	鶏卵
⑥豆腐類	豆腐・あげ類
⑦乾物・冷凍品	調味料(しょうゆ・酒・みりん・食用油・食塩・砂糖ほか)・小麦粉・麺製品・ジャム・缶詰・ふりかけ・冷凍加工品など
⑧こんにゃく	こんにゃく(板・糸・つき)
⑨その他	ペーパー皿・アルミカップ・調理用牛乳・ケーキ類・うどんなど

※登録は、1事業者につき1登録種目に限ります。

申し込み 平成22年1月15日(金)
(必着) までに、登録票を直接、
中学校給食共同調理場(下野町5
64-15)へ
※登録票は、学校教育課、市役所
本館・1階教育委員会窓口、中学
校給食共同調理場にあります。ま
た、市のホームページからダウン
ロードできます。
※登録種目によっては、入札を
実施する場合があります。

KUMON

公文書写教室は生涯学習のパートナーです。

書写

ペン習字 かきかた 筆ペン 毛筆

生徒募集中

五十鈴ヶ丘教室
伊勢市楠部町 263-8

毎週 = 火・土 / 10:00~12:00, 14:00~17:00
水 / 10:00~12:00, 14:00~20:00

tel 0596-(23)-6322

公務員になろう。資格を取ろう。

一般選考

選考科目
面接・作文(400字)

選考日

2009年 12/17(木) ※出願期間 12/1~12/11(必着)

2010年 1/21(木) ※出願期間 1/4~1/15(必着)

公務員コース

1年間で筆記試験から面接・体力まで総合的
指導。少数精鋭で確実に得点能力をアップ

夜間公務員講座 <受付中>

月・水・金 / 17:30~20:10

ビジネスコース

パソコン・簿記・CAD・フォトショップ
や宅建、行政書士も目指せます。いろん
な技能や資格を身につけて、実社会で活
躍しましょう。また、自分が何に向いて
いるのが悩んでいる方も2年間でしっかり
サポートします。

勢京ビジネス専門学校 伊勢市一之木4-15-14
【E-mail】mailto@kyoeigakuen.ac.jp
TEL.0596-28-4739 ★就職や公務員試験のご相談も受付中★

講座



冬期研修講座
教育研究所 (☎②7900)

とき 平成22年1月5日(火)、午後2時～4時30分 (受け付けは午後1時30分)

ところ 生涯学習センターいせトピア・多目的ホール

内容 講演「こころの援助レシビュ～子どもの心をよみとる」ツツ、家族を支えるツボ」岡田隆介さん(広島市こども療育センター心療部長)申し込み 電話で同研究所へ

催し物

人権講演会

生涯学習・スポーツ課 (☎②7895)

とき 12月6日(日)、午後2時30分～4時20分

ところ 生涯学習センターいせトピア・多目的ホール

内容 講演「松本サリン事件からの教訓」河野義行さん(松本サリン事件の第一通報者)、人権尊重啓発ポスター表彰式

新成人のつどい
生涯学習・スポーツ課 (☎②7893)

とき 平成22年1月10日(日)、午前10時～11時30分 (受け付けは午前9時15分)

ところ 県営サンアリーナ(サブアリーナ)

対象 平成元年4月2日～平成24年4月1日生まれで、市内在住の人(帰省中の人も参加できます)持ち物 案内はがき(12月中旬に送付します)

※周辺道路の混雑が予想されるため、注意してください。



就職面接会

伊勢商工会議所 (☎②5151)
商工労政課 (☎②15568)

とき 12月4日(金)、午後1時30分～3時30分

ところ 伊勢商工会議所・5階大ホール

対象 中・高年齢の再就職希望者、U・イターン就職希望者、すでに学校を卒業している未就職者
※事前の申し込みは不要です。

「美し国おこし・三重」座談会
行政経営課 (☎②15510)

県は、自立・持続可能な地域づくりを目指し、地域をより良くしていくこととする団体などを支援する「美し国おこし・三重」の取り組みを進めています。

地域づくりに取り組んでいる人や、これから取り組もうとしている人などを対象に、次のとおり、座談会を開催します。

とき 12月16日(水)・午後7時

ところ ハートプラザみその・教養娯楽室

内容 「美し国おこし・三重」の説明・意見交換

申し込み 電話で同課へ

問い合わせ先 三重県政策部「美し国おこし・三重」推進室 (☎津059・224・2644)

明るい選挙

啓発ポスター展示会
選挙管理委員会 (☎②15635)

とき 12月19日(土)～21日(月)

ところ ジャスコ伊勢店(桶部町1600-2)

内容 市の審査会入賞作品(特選21点、入選24点)の展示

健康で、安くて、楽しい

伊勢・船江温泉

みたすの湯

【営業時間】 9:00～24:00 ※最終受付/23:00

◆食事処 旬菜庵 赤い鳥 ◆手もみ処 おかげ整体RE楽X

全日 11:00～24:00

全日 10:00～23:00

※オーダーストップ/23:30

ご予約電話番号 0596-26-3700 ご予約電話番号 0596-22-9519

三重県伊勢市船江1-471-3 TEL 0596-29-4126

「ミタス伊勢」まちづくりプロジェクト第2弾



朔日風呂 ついたちぶる

毎月1日は早朝 6:00 より営業

www.mts-life.co.jp/mts-yu/

！お知らせ

子育て応援特別手当の中止
 (こども課) ☎②55561

国の経済対策として支給されることになってきた子育て応援特別手当(平成21年度分)について、「伊勢市おしらせ版」10月15日号で12月以降に申請の受け付けを開始する予定であるとお知らせしましたが、支給が中止されることになりましたのでご了承ください。

**国民健康保険の
出産育児一時金**
 医療保険課 ☎②5646

平成23年3月31日までに、国民健康保険の被保険者が出産した場合、出産育児一時金として42万円が給付されます。

なお、原則として、直接医療機関に支払われます。

※産科医療補償制度に加入していない病院などで出産した場合は39万円となります。



**事業者の皆さんへ
特別徴収による納税を**
 課税課市民税係 ☎②5534

事業者は、パート・アルバイトなどを含むすべての従業員の給与から市・県民税を特別徴収(天引き)し、市へ納めなければなりません。

なお、税額は、市から各事業所に通知するため、所得税のように、税額計算や年末調整をする手間がかりません。

また、従業員が常に10人未満の事業所については、申請により、年12回の納期を年2回にすることもできます。(納期の特例の承認)特別徴収を行っていない事業者は、特別徴収への切り替えをお願いします。

**電話・ファクスによる
タックスアンサーを終了**
 伊勢税務署 ☎③3191

税に関する相談を行うタックスアンサーについて、電話・ファクスによるサービスは、11月30日(月)で終了します。

なお、インターネットによる情報提供などのサービスは、引き続き

き行いますので、ぜひ利用してください。

**避難時に支援が必要な人は
登録を**
 長寿課 ☎②5559
 障がい福祉課 ☎②5558

災害時には、近隣の助け合いが大きな力となります。

災害時要援護者登録制度は、地震や風水害などが発生したとき、自分や家族だけでは避難することが難しい人(災害時要援護者)をあらかじめ登録し、地域の支援の仕組みを作るものです。

登録した内容は、地域の団体などで保管し、災害時の支援に役立てられます。

登録を希望する人は、申請をしてください。

対象 自分や家族だけでは避難することが難しい人で、次のいずれかに該当する人

- 65歳以上で一人暮らしをしている人
- 各種障害者手帳を持っている人
- これらに準ずる状態にある人



HEAL SPA ISE

ヒールスパイゼ

マイナスイオン水
リラクゼーション
プール

ポア効果
炭酸泉

新設 ラドンボックス

アンチエイジングや生活習慣病に
効用が期待されます。

ホルミシス効果
ヒーリング
ルーム

〒516-0037 三重県伊勢市岩洲 1-2-13 TEL.0596-63-5567 FAX.0596-24-2182 e-mail . healspa@forest-g.jp <http://forest-g.jp/>



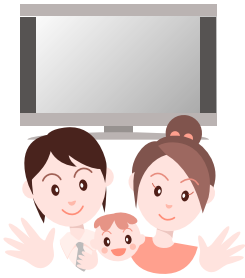
共同住宅などの共同受信
施設の地デジ化助成

総務省三重県テレビ受信者支援センター
デジタルサポ三重・助成金相談専用
窓口（☎津059・227・7271）

共同住宅の共同受信施設や、受信障害対策として設置された共同受信施設を、地上デジタルテレビ放送に対応するために改修し、費用負担が1世帯につき3万5千円以上になる場合は、国からの助成を受けられます。

助成を希望する人は、改修工事を行う前に申請する必要があるです。

対象施設や申請方法など詳しくは、同窓口に問い合わせてください。また、デジサポのホームページ（<http://digi.suppo.jp>）をご覧ください。



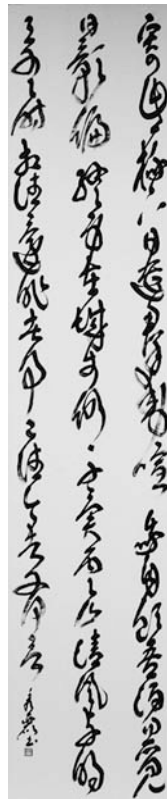
伊勢市美術展覧会の入賞作品（上位3賞）（敬称略）

絵画・デザイン		
市長賞	土堀	泉 正幸（尾上町）
市議会議長賞	タイムリミット・ブルー	堀口 昌之（二見町茶屋）
教育委員会賞	風かおる	宮原 暁子（楠部町）
立体造形		
市長賞	笑っていちにち	木下 達（常磐1丁目）
市議会議長賞	落日	北川 勝己（中須町）
教育委員会賞	月の乙女	出口 幸男（村松町）
美術工芸		
市長賞	つらつら椿	石野みきよ（志摩市）
市議会議長賞	山吹文鉢	米川 隆子（岡本2丁目）
教育委員会賞	練込蝶文鉢	宮本かほる（勢田町）
写真		
市長賞	海女小屋の親子	山本 信二（志摩市）
市議会議長賞	ディスクドッグ競演	西井 寛一（志摩市）
教育委員会賞	花の20才	濱口 常代（志摩市）
書		
市長賞	李延呈詩	高部 由美（御園町高向）
市議会議長賞	江閨章子の詩	中井 志汐（志摩市）
教育委員会賞	枕草子第一段 春はあけぼの	奥田 洋子（藤里町）

伊勢市美術展覧会の入賞者
文化振興課（☎27885）

11月10日（火）～15日（日）に、観光文化会館で、伊勢市美術展覧会が開催されました。

上位3賞の入賞者は、左表のとおりです。（敬称略）



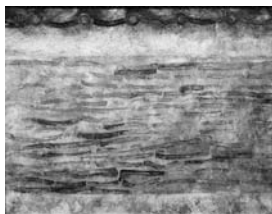
書部門 市長賞「李延呈詩」



美術工芸部門 市長賞「つらつら椿」



立体造形部門 市長賞「笑って いちにち」



絵画・デザイン部門 市長賞「土堀」



写真部門 市長賞「海女小屋の親子」

車いす ストレッチャー車で 伊勢市外出支援サービス事業利用券使えます。

ストレッチャー車で
ご送迎いたします!!

例えば...
ご自宅のベッドからの介助、病院の転院、入・退院時、透析、旅行、ご家族と一緒に、日常的な外出など

経験を積んだ専門の介助搬送スタッフが責任をもって行います。

訪問介護サービスも行っております。まずは、ケアマネージャーさんにご相談下さい。

野呂タクシーグループ

ケア移送 野呂

三重県指定事業所2470801248

訪問介護ステーション

桜桃 SAKURANBO

TEL0596-22-2130

三重県伊勢市小俣町相合479 noro.taxi@mbe.nifty.com URL : <http://www.geocities.jp/norojidosya/kaigo.sakuranbo.annai.html>

**建物を取り壊したら
忘れずご連絡を**
課税課固定資産税係 (☎②5533)

1月1日現在、土地・家屋を所有している人に対して、固定資産税が課税されます。

建物を取り壊した人、売買や相続などによる未登記家屋の名義変更をしていない人は、12月28日(月)までに届け出をしてください。

**農業委員会委員
選挙人名簿への登載申請**
選挙管理委員会 (☎②5635)

農業委員会委員を選挙するための選挙人名簿を、毎年1月1日現在で調製します。

名簿に登載するためには、申請が必要です。

なお、現在名簿に登載されている人については、12月中旬以降に申請書を送付します。

提出先 農業委員会事務局 (☎②0272)

市有地を売却します
用地課 (☎②5562)

市が所有する下表の土地を、一般競争入札により売却します。

市有地の売却

物件番号	所在地	地目	面積	最低売却価格
1	一之木4丁目593番1	雑種地	279.71㎡	11,000,000円
	一之木4丁目593番6	宅地		
2	馬瀬町字小松原45番1	宅地	235.01㎡	6,871,000円

入札日 平成22年1月20日(水)
入札参加条件 個人または法人で、一定の参加資格を満たす人(入札保証金が必要)

申し込み 1月5日(火)～15日(金)に、申込書と添付書類を直接同課へ
※「市有財産売払い(一般競争入札)」のご案内は、同課または各総合支所地域振興課で配布されます。また、市のホームページからダウンロードできます。

検察審査会

津地方裁判所伊勢支部内・伊勢検察審査会事務局 (☎③3135)

検察審査会は、交通事故・詐欺・脅しなどの犯罪の被害に遭い、警察や検察庁に訴えたが、検察官がその加害者を起訴しない場合、相談や申し立てにより、裁判にかけらるべきかどうかを審査します。費用は無料で、秘密は守られます。気軽に相談してください。

宝くじ助成で

コミュニティの活性化

市民交流課 (☎②5563)

(財)自治総合センターから、平成21年度宝くじ普及広報事業の助成を受け、次のとおり、コミュニティの活性化の支援を行いました。今後、地域コミュニティ醸成に努めていきます。

●栗野区会 祭用具購入



♪英会話!いつから始めますか♪

3才～高校生・成人

伊勢明野教室
北川 好子
0596・37・4339
村松町明野1389-50



伊勢永代山教室
上村 祐子
0596・28・0810
勢田町741-44

0120-415-144

随時、無料体験実施します!
お気軽にお問い合わせ下さい。

三重の子育て情報誌 ワイヤーママ 発行



印刷
刷告
デザイン
印刷
自費出版応援
ホームページ制作

印刷広告全般・三重TV・ITV広告代理店

千巻印刷産業(株)

■本社/〒516-0072三重県伊勢市宮後2-9-41
☎0596-26-0101(代) FAX 0596-23-0008
http://www.chimaki.co.jp

■津営業所 津市八町1-12-9 ☎059-213-5555
■明和オプリン工場 (大淀工業団地内) ☎0596-55-4040

年末年始の業務案内

年末年始による休業日
 定休日

		12月						1月								
		25日(金)	26日(土)	27日(日)	28日(月)	29日(火)	30日(水)	31日(木)	1日(祝)	2日(土)	3日(日)	4日(月)	5日(火)	6日(水)	7日(木)	
市役所・各総合支所・各支所																
ごみの収集 清掃課 (☎③7 1443) 二見総合支所生活環境課 (☎④2 1112) 小俣総合支所生活環境課 (☎②2 7861) 御菌総合支所生活環境課 (☎②2 0241)	燃えるごみ	月・木地区														
		火・金地区				臨時収集										
	金属・その他	旧伊勢市 (燃えるごみ月・木地区)														
		旧伊勢市 (燃えるごみ火・金地区)														
		二見町・小俣町														
		御菌町 (高向・新高1・新高2.3.4.5県道沿い)														
	御菌町 (長屋・王中島・新開・上條・小林)															
資源回収ステーション (旧伊勢市) 清掃課 (☎③7 1443)		伊勢中央、宇治、船江、中島、城田、佐八、明倫、厚生、神社、早修				臨時開場	臨時開場									
	宮本、沼木、大湊、北浜															
	生涯学習センターいせトピア															
	東豊浜															
二見美化センター 二見美化センター (☎④3 4329)																
小俣資源物拠点集積所 小俣総合支所生活環境課 (☎②2 7861)																
資源物回収ステーション (御菌町) 御菌総合支所生活環境課 (☎②2 0241)						午後3時まで						午前10時から				
伊勢廃棄物投棄場 伊勢廃棄物投棄場 (☎②1 5543)																
二見廃棄物投棄場 二見総合支所生活環境課 (☎④2 1112)																
小俣廃棄物投棄場 小俣総合支所生活環境課 (☎②2 7861)																
御菌廃棄物投棄場 御菌総合支所生活環境課 (☎②2 0241)																
清掃工場 清掃工場 (☎③7 1218) (受け入れ時間…8:30～12:00、13:00～16:45)							臨時開場									
リサイクルプラザ リサイクルプラザ (☎③8 2800)																
し尿くみとり くみとり業者へ直接連絡 (申し込みは12月22日(火)まで)																
火葬場 伊勢広域環境組合斎場 (☎②8 5120)																
離宮の湯 離宮の湯 (☎②2 0548)																
自動交付機 戸籍住民課 (☎②1 5547)		市役所・各総合支所														
		小俣北部保健福祉会館 ※故障のため、利用停止。復旧次第、市のホームページなどお知らせします。														
伊勢総合病院 伊勢総合病院 (☎②3 5111)																
水道 水道メーターから蛇口までの修繕を希望する場合は、伊勢市指定給水装置工事事業者へ申し込んでください。 道路からの漏水を発見したときは、水道管理センター (☎②3 3360) へ連絡してください。																

12月の無料相談

※日の指定がない相談の年末の相談日については、各問い合わせ先へ問い合わせてください。

法律 ※担当弁護士が、既に相手方の相談を受けている場合は、相談を受けることはできません。
とき／毎週月曜日、午後1時30分～3時30分 ところ／広報広聴課 (☎②5515) 対象／市内に住所を有する人 定員／8人 (定員を超えた場合は抽選) 申し込み／相談日当日の午後1時15分までに広報広聴課へ来所
とき／12月3日(木)、午後1時30分～3時30分 ところ／福祉健康センター 対象／市内に住所を有する人 定員／4人 (定員を超えた場合は抽選) 申し込み／11月26日(木)～12月2日(水)に、社会福祉協議会伊勢支所 (☎②2425) へ来所または電話
とき／12月17日(木)、午後1時30分～3時30分 ところ／社会福祉協議会二見支所〔二見ふれあいプラザ内〕 (☎④3994) 対象／市内に住所を有する人 定員／4人 (定員を超えた場合は抽選) 申し込み／12月10日(木)～16日(水)に、社会福祉協議会二見支所へ来所または電話
交通事故
とき／第3水曜日(12月16日)、午後1時～3時 (受け付けは午後2時30分まで) ところ／広報広聴課 (☎②5515) 定員／4人 (先着順) 申し込み／相談日当日の午前8時30分から広報広聴課へ電話
とき／月曜日～金曜日、午前9時～午後4時 (受け付けは午後3時30分まで) ところ／三重県交通事故相談窓口〔三重県栄町庁舎・3階〕 (☎津059・228・7350)
行政
とき／第2火曜日(12月8日)、午後1時～3時 ところ／二見生涯学習センター 問い合わせ／二見総合支所地域振興課 (☎④1111)
とき／第3火曜日(12月15日)、午後1時～3時 ところ／広報広聴課 (☎②5515)
とき／第4火曜日(12月22日)、午後1時～3時 ところ／小俣公民館 問い合わせ／小俣総合支所地域振興課 (☎②7858)
登記
とき／第2火曜日(12月8日)、午後1時～4時 (受け付けは午後3時まで) ところ／広報広聴課 (☎②5515)
人権
とき／第2木曜日(12月10日)、午後1時～4時 (受け付けは午後3時まで) ところ／広報広聴課 (☎②5515)
とき／毎週火曜日・水曜日・金曜日、午前9時30分～午後4時30分 ところ／津地方法務局伊勢支局 (☎⑧6158)
公証 (遺言・契約証明)
とき／第1木曜日(12月3日)、午後1時～4時 (受け付けは午後2時まで) ところ／広報広聴課 (☎②5515)
多重債務 (クレジット・消費者金融など)
とき／第3木曜日(12月17日)、午前9時30分～11時30分 (受け付けは午前11時まで) ところ／市役所本館・2階第1会議室 定員／4人 (先着順) 申し込み／相談日当日の午前8時30分から広報広聴課 (☎②5515) へ電話
消費生活 (架空請求など)
とき／月曜日～金曜日、午前9時～午後4時 ところ／三重県消費生活センター〔三重県栄町庁舎・3階〕 (☎津059・228・2212)、商工労政課 (☎②5512)
婦人
とき／月曜日～金曜日、午前9時～午後4時 ところ／生活支援課 (☎②5556)

母子
とき／月曜日～金曜日、午前8時30分～午後5時15分 ところ／こども課 (☎②5561)
家庭児童 (18歳未満の子どもに関する相談・児童虐待の通告)
とき／月曜日～金曜日、午前8時30分～午後5時15分 ところ／こども課 (☎②5709)
乳幼児
とき／月曜日～金曜日、午前9時～午後4時 ところ／大世古保育所 (☎⑤3676)
幼児・小・中学生 (子育ての悩みや不安、不登校・いじめ・友人関係・学習のことなど)
とき／月曜日～金曜日、午前8時30分～午後5時15分 ところ／スマイルいせ〔小俣総合支所・2階〕 (☎②7867・②7887)
臨床心理士によるカウンセリング (要予約)
毎週月曜日・水曜日・金曜日、午前9時～午後2時 毎週火曜日・木曜日、午前9時～午後5時
青少年 (非行問題など)
とき／月曜日～金曜日、午前8時30分～午後5時15分 ところ／青少年相談センター〔小俣総合支所・2階〕 (☎②7894)
就職
とき／毎週火曜日(12月29日を除く)、午前10時～午後4時 ところ／サンライフ伊勢 対象／市内に在住または通勤している35歳以下の人またはその保護者、学校の進路担当教諭 定員／5人 (先着順) 申し込み／おしごと広場みえ (☎津059・222・3309) または、商工労政課 (☎②5568) へ電話
障がい者・障がい児 (福祉サービスの利用相談・日常生活や就労の相談支援など)
とき／月曜日～金曜日、午前9時30分～午後6時、土曜日・日曜日・祝日・午前9時30分～午後4時30分 (実施しない場合があります) ところ／障害者相談支援センター「プレス」(宮町1丁目5-20、☎②6525) 相談方法／電話・来所・訪問
老人在宅介護
とき／月曜日～金曜日、午前8時30分～午後5時15分 ところ／地域包括支援センター (☎②5583)、東地域包括支援センター (☎④1165)、西地域包括支援センター (☎②5055)
とき／毎日24時間対応 ところ／各在宅介護支援センター〔神路園 (☎②6012)、双寿園 (☎③9231)、白百合園 (☎②1511)、山咲苑 (☎②6000)、正邦苑 (☎③1800)、みなと (☎⑤0811)、楽寿苑 (☎③0050)、二見ふれあいプラザ (☎④4423)、小俣 (☎②1155)〕 相談方法／電話・来所
心配ごと
とき／第1水曜日(12月2日)、午後1時～3時 ところ／小俣保健センター 問い合わせ／社会福祉協議会小俣支所 (☎②0509)
とき／第2水曜日(12月9日)、午後1時～3時 ところ／福祉健康センター 問い合わせ／社会福祉協議会伊勢支所 (☎②2425)
とき／第3水曜日(12月16日)、午後1時～3時 ところ／ハートプラザみその・多目的室 問い合わせ／社会福祉協議会御園支所 (☎②08610)
とき／12月24日(木)、午後1時～3時 ところ／社会福祉協議会二見支所〔二見ふれあいプラザ内〕 (☎④3994)

11/7
～8

西条だんじり

豪華絢爛な愛媛県の西条だんじり23基が、宇治橋の架け替えを奉祝し、内宮前―帯を「ヨイヤサー」の掛け声とともに勇壮に練り歩きました。

7日の夕方には、すべてのだんじりが宇治橋前に並び、提灯が取り付けられて幻想的な美しい姿を見せました。8日には、夜明け前から宇治橋前に整列し、みんなで朝を迎えました。

西条市から訪れた約1,200人の皆さんをおもてなししていただいた市民の皆さん、ありがとうございました。



11/8 航空祭

陸上自衛隊航空学校明野駐屯地で、毎年恒例行事となっている「航空祭」が開催されました。

この日は、音楽隊による演奏やヘリコプターの編隊飛行が披露されたほか、展示されている航空機に触れることができたり、ヘリコプターに試乗して地上滑走を体験できたりするなど、訪れた皆さんは、普段は接する機会の少ない航空機を間近にし、貴重な体験を楽しんでいる様子でした。



広報いせ 第50号 平成21年12月1日発行
 ■発行／伊勢市 ■編集／総務部広報広聴課
 〒516-8601 伊勢市岩渕1丁目7番29号
 TEL 0596-21-5515 FAX 0596-22-9699
 URL <http://www.city.ise.mie.jp>
 Eメール ise-koho@city.ise.mie.jp
 印刷 千巻印刷産業株式会社
 この広報紙は、再生紙を使用しています。

まちの話題



10/12

二見町民体育祭

好天に恵まれ、気持ちのよい秋晴れの空の下、二見グラウンドで二見町民体育祭が開催されました。

子どもから大人まで多くの人に参加し、それぞれの種目で、競い合ったり、踊ったりしながら、心地よい汗をかき、みんなで盛り上がりました。



10/15

神嘗奉祝祭

神嘗祭を奉祝し、日本三大民謡・三大盆踊り・三大パレードをはじめ、全国から有名な祭りが伊勢へやってきました。

この日は、外宮周辺で、阿波踊り・花笠踊り・郡上おどり・西馬音内盆踊り・伊勢音頭などの踊りのほか、諏訪御柱木遣り・木曾木遣り・尾鷲節などが披露され、華麗な舞いと唄の響きが観衆を魅了しました。



人の動き (10月末)

総人口	134,553人(−84人)	男性	63,847人(−51人)
世帯数	53,402世帯(−21世帯)	女性	70,706人(−33人)

※外国人登録者を含む。

※「広報いせ」11月号に掲載した「人の動き(9月末)」について、誤りがありましたのでお詫びして訂正します。

総人口	134,637人(+28人)	男性	63,898人(−3人)
世帯数	53,423世帯(+40世帯)	女性	70,739人(+31人)

※外国人登録者を含む。

「広報いせ」は、市のホームページ (<http://www.city.ise.mie.jp>) でもご覧いただけます。